

# RAPPORT • D'ACTIVITÉ 2018 •



[www.lar.lu](http://www.lar.lu)

LUXEMBOURG AIR RESCUE A.S.B.L.  
Aéroport de Luxembourg  
L-1110 Findel

Adresse postale  
B.P. 24  
L-5201 Sandweiler





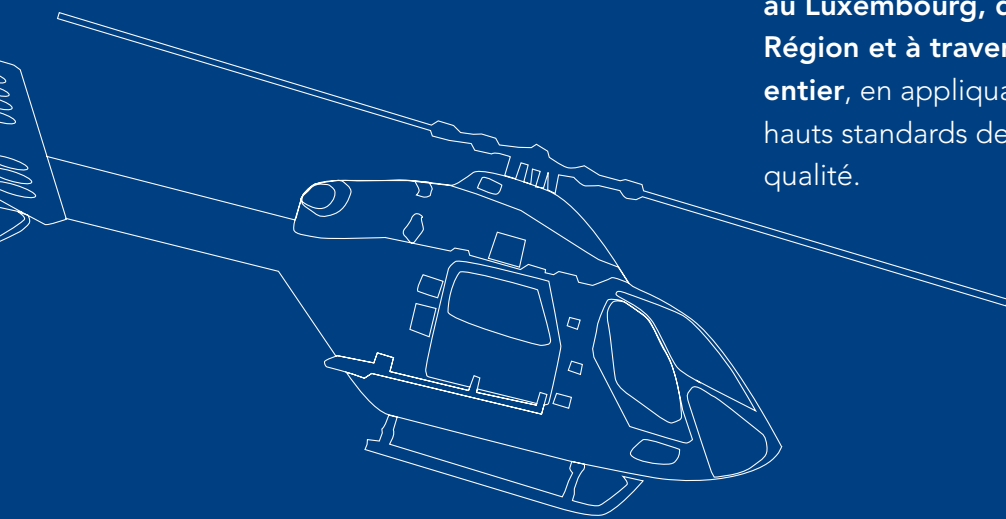
# NOTRE MISSION



...

... est de sauver des vies humaines et de préserver la santé de personnes en détresse.

Par le biais d'hélicoptères de sauvetage et d'avions sanitaires, **nous sauvons des vies 365j/an, au Luxembourg, dans la Grande Région et à travers le monde entier**, en appliquant les plus hauts standards de sécurité et de qualité.



## TABLE DES MATIÈRES



### NOTRE MISSION

- 2 Éditorial
- 4 LAR en bref



### NOS MEMBRES

- 7 Évolution
- 8 Démographie
- 9 Sources d'affiliation



### NOTRE FLOTTE

- 10 Flotte



### NOS ACTIVITES FIXED WING

- 13 Évolution des missions
- 14 Destinations
- 16 Les patients selon l'âge
- 17 Les patients selon les types de pathologies

### NOS ACTIVITES ROTOR WING

- 20 Évolution des missions et heures de vol par station
- 21 Évolution des missions et heures de vol par types de mission

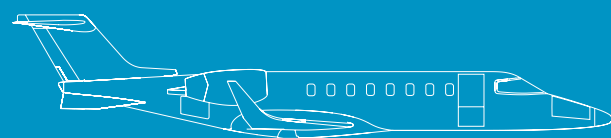


### NOUS

- 23 Moyens de financement
- 26 Organisation et organes de décision LAR
- 27 Organigramme du groupe LAR
- 28 Membres exécutifs







## ÉDITORIAL



### Rêves, visions et réalité

« *If you can dream it, you can do it* » : plus qu'un simple slogan, cette petite phrase que nos collaborateurs connaissent par cœur a fini par devenir le leitmotiv de Luxembourg Air Rescue (LAR). Rien de surprenant : cela ne reflète-t-il pas parfaitement l'état d'esprit qui nous anime depuis plus de trente ans et qui constitue, aujourd'hui encore, le fondement de notre succès ?



**René CLOSTER**  
Président LAR et CEO

Ce « rêve », qu'on qualifierait davantage de « vision » dans le langage managérial, est fondé sur un objectif commun à chacun d'entre nous : ne jamais se reposer sur nos – hypothétiques – lauriers afin de le faire devenir réalité. Cette perpétuelle remise en question et ce besoin insatiable de toujours vouloir mieux faire ne sont pas une fin en soi : l'excellence du service pour nos membres en est l'unique but.

### Un peu de concret... ou nos réussites si vous préférez !

Comme vous le constaterez à la lecture de notre rapport d'activité, l'année 2018 de LAR regorge d'accomplissements divers et variés. En sélectionner certains pour les mettre en avant est un exercice difficile, pour ne pas dire ingrat : chaque projet est le fruit d'un travail individuel ou collectif et mérite d'être considéré à sa juste valeur.

Je me permettrai malgré tout d'en évoquer certains, ne serait-ce que pour illustrer ce dont nous avons fait preuve l'an dernier, tant au Luxembourg qu'à l'étranger.

Au niveau international justement, le renouvellement du contrat français de transport d'organes pour une période de cinq ans (+2) est venu confirmer le niveau d'excellence du groupe LAR en la matière. Pour la deuxième fois consécutive, nous avons réussi à nous imposer face à une très forte concurrence européenne. Chaque jour, LAR contribue ainsi à sauver en moyenne deux vies en France.

Toujours à l'échelle européenne, mais dans un tout autre domaine, nous avons pu mener à bien les discussions visant la poursuite de nos opérations dans le cadre des missions FRONTEX.

De gros efforts, tant humains que financiers, ont été consentis l'an dernier pour améliorer davantage l'efficacité et la qualité de nos prestations. Ainsi, au niveau du transport sur route (utilisé lorsqu'un transport par voies aériennes n'est pas requis), nous avons fait l'acquisition d'un Mercedes Sprinter doté d'un équipement VIP particulièrement confortable, comparable à celui d'une classe affaire dans un avion de ligne.

Notre équipement médical a lui aussi été modernisé via l'intégration des dernières technologies. Des appareils d'échographie portables ont, entre autres, été achetés. De même que des *Corpuls CPR*, appareils de réanimation cardio-pulmonaire mécanique. Dans un souci d'uniformisation, les cabines sanitaires de nos hélicoptères ont quant à elles été réaménagées. Au niveau du personnel médical, nous avons engagé deux néonatalogistes (ce qui porte l'équipe à quatre) et travaillons activement à la création d'une équipe fixe de pédiatrie.

Un mot encore à propos de nos activités en matière de formation : leur nombre est en très forte augmentation avec 64 cours pour un total de 445 participants Luxair/Luxaviation. Nous avons également organisé pour la première fois une formation DIVI (*Deutsche Interdisziplinäre Vereinigung für Intensiv- und Notfallmedizin*), autrement dit une formation sur les transferts médicalisés en hélicoptères et avions, destinée aux médecins et infirmiers, au sein même de nos installations et en collaboration avec l'université de Saarbrücken et les services de secours de la Sarre.

Pour compléter ce petit tour d'horizon, je soulignerai aussi nos travaux de mise en conformité au RGPD (Réglementation Générale sur la Protection des Données), lesquels ont donné lieu à plusieurs grands projets dans tous les départements.

Au-delà de ce que reflètent les chiffres, aussi bons puissent-ils être, notre principale richesse reste avant tout notre équipe. C'est elle qui fait notre force et qui nous permet d'aller sauver des vies aux quatre coins du monde.

À titre personnel, je garde un souvenir très émouvant de la grande fête célébrée en mai dernier, à l'occasion de notre 30<sup>ème</sup> anniversaire, en présence notamment de Leurs Altesses Royales le Grand-Duc et la Grande-Duchesse, ainsi que du Premier ministre Xavier Bettel. Pour moi, la « photo de famille » que nous avons réalisée à cette occasion est le parfait reflet de la passion qui nous anime tous et nous permet d'exceller dans nos différentes missions.

« Quid de 2019 ? » me demanderez-vous. Cette année sera, elle aussi, extrêmement importante pour consolider et développer nos activités. Nul doute que la livraison d'un sixième Learjet 45 en sera l'élément le plus visible, mais il y aura également beaucoup d'autres évolutions essentielles.

Je profite de cette occasion pour remercier chaleureusement nos membres exécutifs pour leur précieux support.

*If you can dream it, you can do it...*

**René CLOSTER**  
Président LAR et CEO







## LAR EN BREF

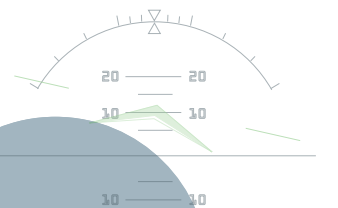


**SIÈGE SOCIAL**  
AÉROPORT DE LUXEMBOURG  
L-1110 FINDEL

**LUXEMBOURG CONTROL CENTER**  
TÉL.: +352 27 365 365



## NOS SITES



Missions Fixed Wing  
**842**

	SITUATION AU 31.12.2018	SITUATION AU 31.12.2017
Membres total	182.430	183.450
Missions Rotor Wing	1.792	1.682
Missions Fixed Wing	842	811
Missions Fixed Wing   Air Ambulance	597	585
Recettes consolidées du groupe LAR	37.8 millions EUR	35.4 millions EUR

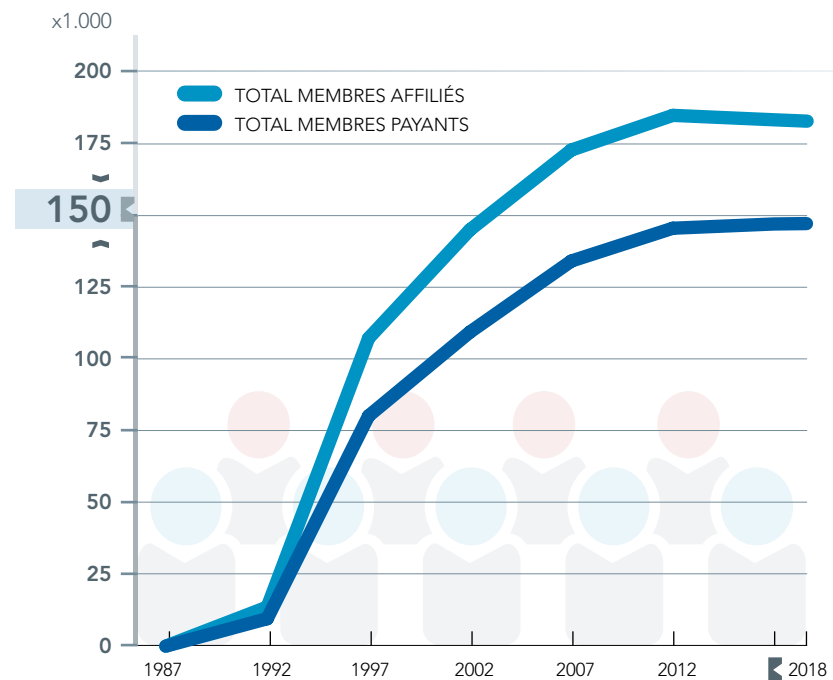




## NOS MEMBRES



## ÉVOLUTION



Total membres affiliés  
**182.430**

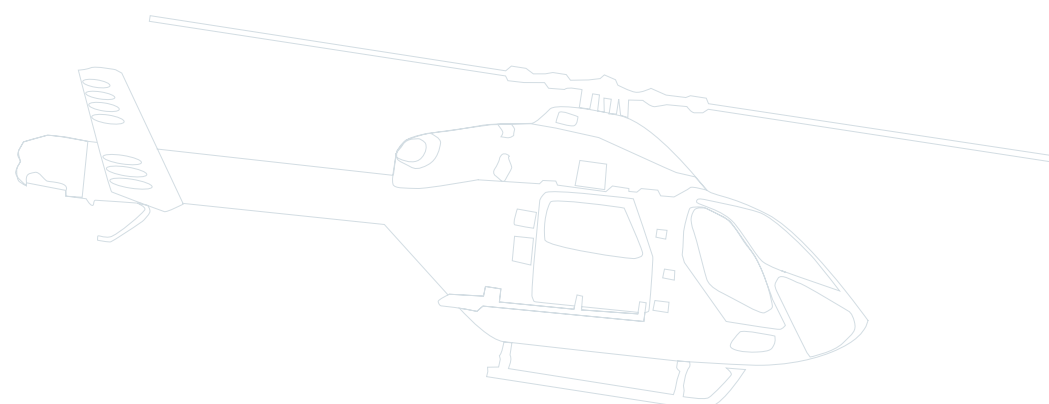
Nouvelles affiliations  
**+ 6.988**

Sorties  
**- 8.008**

Total membres payants  
**147.562**

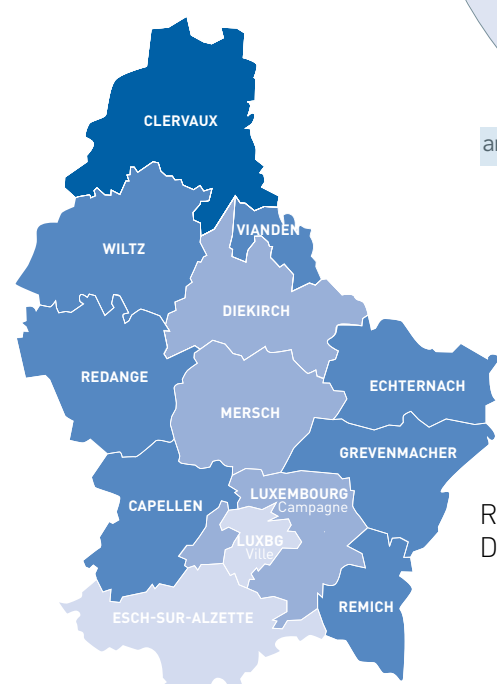
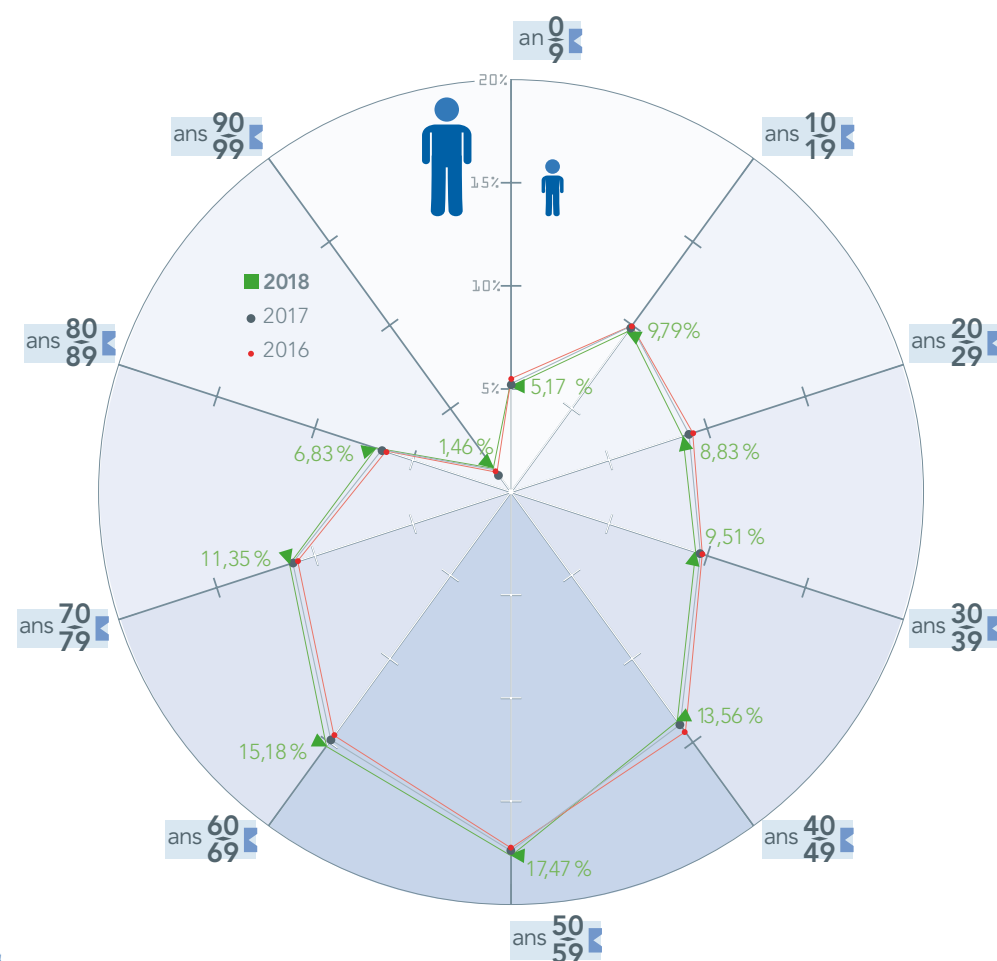
	SITUATION AU 31.12.2018	SITUATION AU 31.12.2017
Total membres	182.430	183.450
Dont membres payants	147.562	147.889
Nouvelles affiliations	+ 6.988	+ 7.956
Sorties	- 8.008	- 8.203





## DÉMOGRAPHIE

### RÉPARTITION DES MEMBRES SELON L'ÂGE

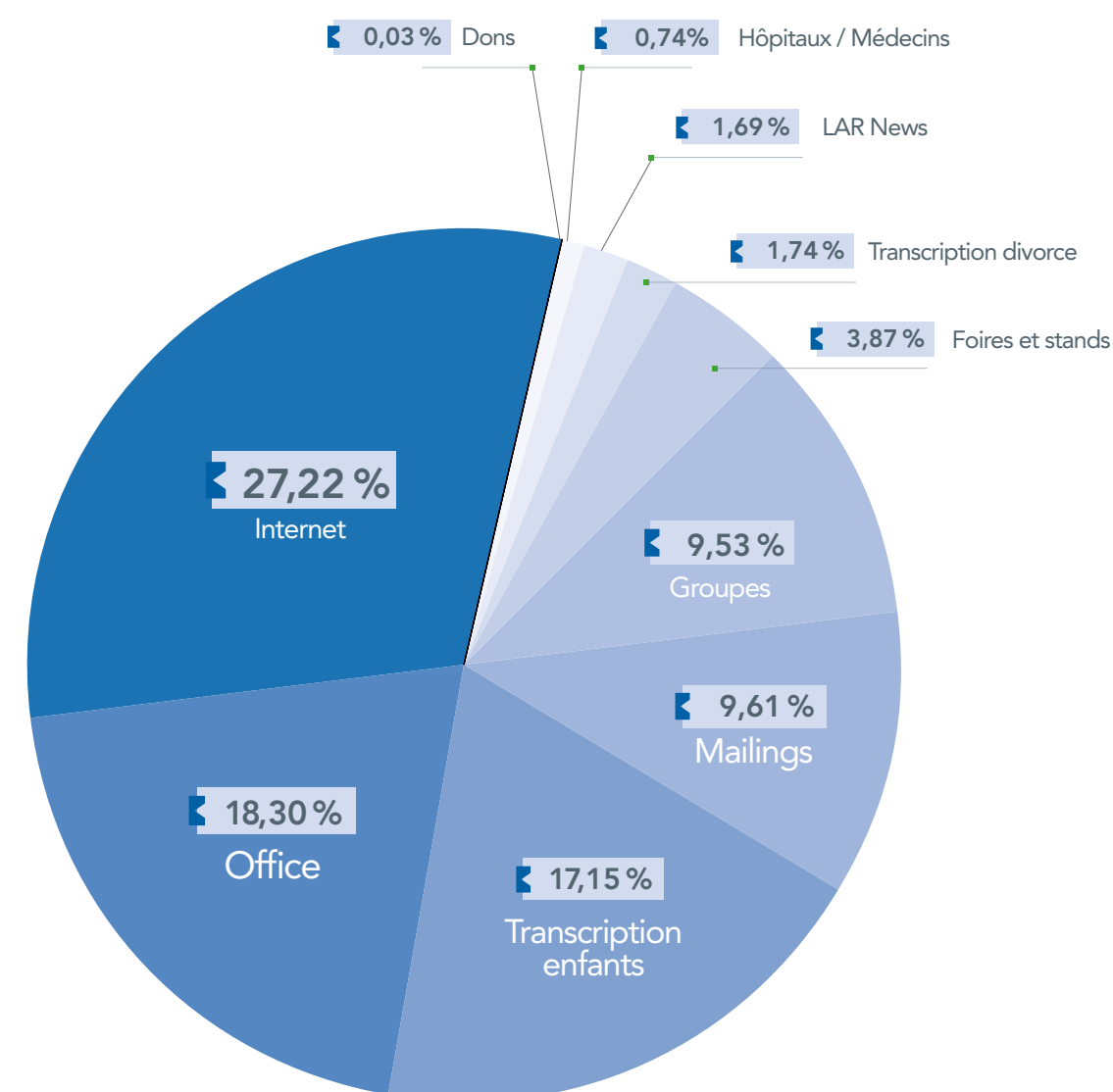


RÉPARTITION GÉOGRAPHIQUE  
DES MEMBRES EN 2018



## SOURCES D'AFFILIATION

### SOURCES D'AFFILIATION EN 2018





# NOTRE FLOTTE



## JETS AMBULANCES

Jets ambulances  
type LearJet 45XR

5

Fabricant: Bombardier, Wichita, Etats-Unis  
Moteurs (2): Honeywell TFE731-20BR-1B  
Puissance maximum par moteur: 3.500 lbs effort tranchant  
Vitesse: 860 km/h  
Altitude: 15.500 m  
Autonomie: 4.000 km  
Réservoir: 3.400 l  
Poids maximum: 8.700 kg  
Longueur de la piste d'atterrissage: minimum 1.100 m

## HÉLICOPTÈRES

Hélicoptères  
type MD Explorer

6

Fabricant: McDonnell Douglas Helicopter Systems  
Moteurs (2): Pratt & Whitney PW206E/207E  
Puissance maximum par moteur: 710 CV effectifs  
Vitesse: 260 km/h  
Altitude: jusqu'à 6.000 m  
Autonomie: 500 km  
Réservoir: 590 l  
Poids maximum: 2.950 kg  
Longueur de la piste d'atterrissage: environ 20 x 20 m

## AMBULANCE

Ambulance  
de soins intensifs  
type Mercedes 318

1

Fabricant: Mercedes Benz  
Cylindrée: 2.987 cm<sup>3</sup>  
Puissance: 184 (135 kw)  
Poids: 3.090 kg

## VIP SHUTTLE

VIP Shuttle  
type Mercedes  
Sprinter

1

Fabricant: Mercedes Benz  
Cylindrée: 2.987 cm<sup>3</sup>  
Puissance: 190 (140kw)  
Poids: 3.500 kg



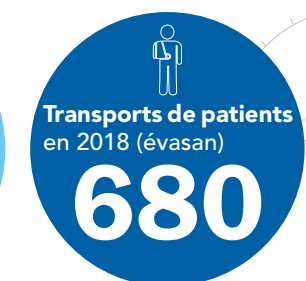
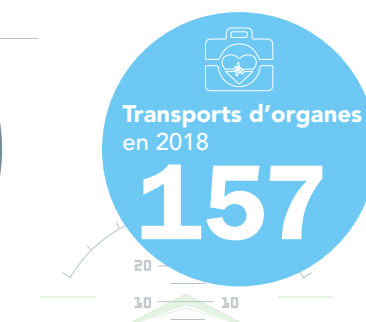
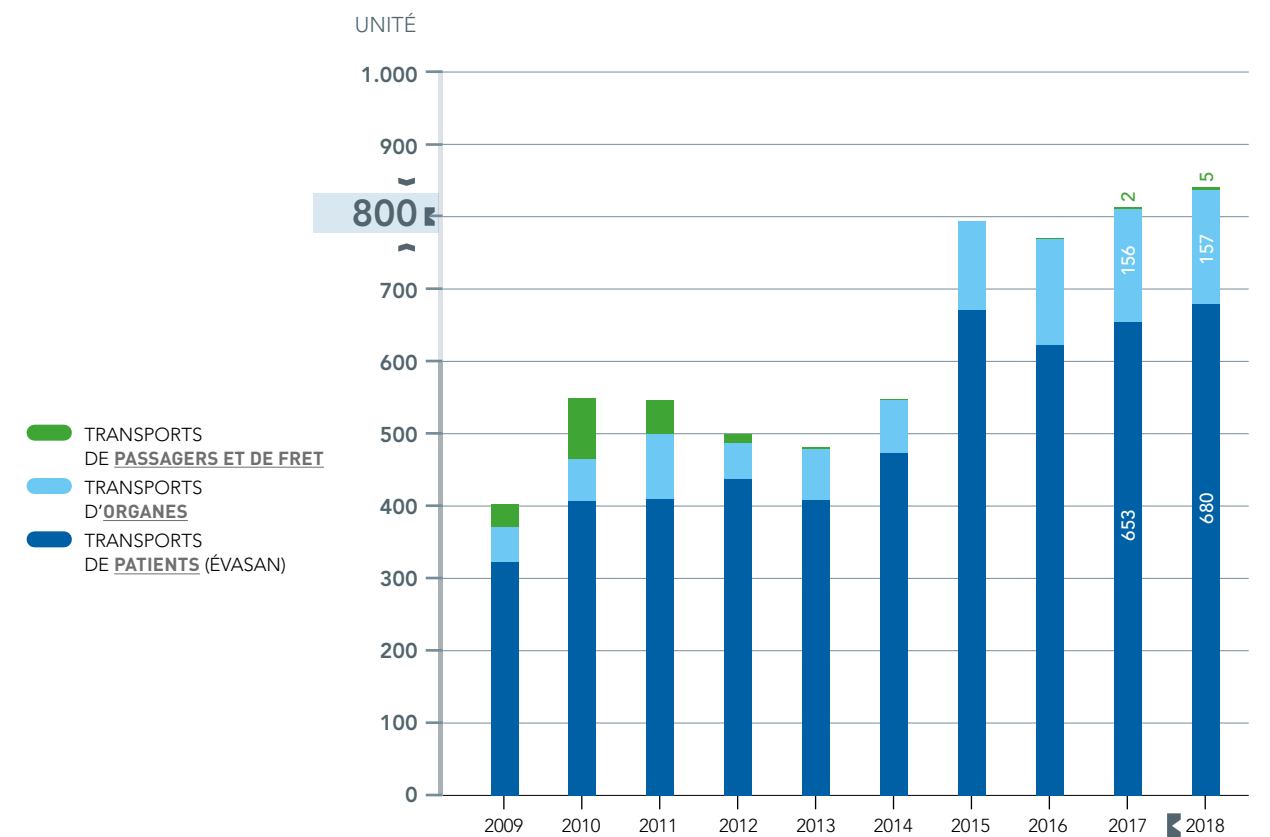


# NOS ACTIVITÉS FIXED WING



## FIXED WING

### ÉVOLUTION DES MISSIONS





# DESTINATIONS

## DES MISSIONS DES JETS AMBULANCES



81 PAYS AU TOTAL

### AFRIQUE

- 32 Afrique du Sud
- Algérie (Al Djazaïr)
- 6 Bénin
- Cameroun
- 7 Cap-Vert
- Côte d'Ivoire
- Djibouti
- Egypte
- Éthiopie
- Ghana
- Guinée Française
- Kenya
- Liban
- Mali
- 30 Maroc
- Nigeria
- Ouganda
- République Dem. du Congo
- Rwanda
- Sénégal
- Sierra Leone
- Soudan
- Togo
- 16 Tunisie

### ASIE

- Chine / Rep. de Chine
- Inde
- Kirghizistan
- Malaisie
- Mongolie
- Thaïlande

### EUROPE

- 17 Albanie
- Allemagne
- 18 Autriche
- Belgique
- Bosnie et Herzégovine
- 8 Bulgarie
- Chypre
- 7 Croatie
- Danemark
- 138 Espagne
- Estonie
- 217 Finlande
- France
- Géorgie
- 37 Gibraltar
- Grèce
- Hongrie
- Irlande
- Islande
- 54 Italie
- Kosovo
- 6 Lituanie
- Luxembourg
- 6 Macédoine
- Malte
- Monténégro
- Norvège
- 6 Pays-Bas
- Pologne
- 41 Portugal
- République Tchèque
- Roumanie
- Royaume-Uni
- 18 Russie
- Serbie
- Slovénie
- 25 Suède
- Suisse
- 25 Turquie

### AMÉRIQUE CENTRALE

- Mexique

### MOYEN ORIENT

- Arabie Saoudite
- Emirats Arabes Unis
- Israël
- Jordanie
- Koweït

### AMÉRIQUE DU NORD

- 8 Canada
- États-Unis

### AMÉRIQUE DU SUD

- Chili
- Colombie

### CARAÏBES

- Cuba

81 Pays  
842 Missions

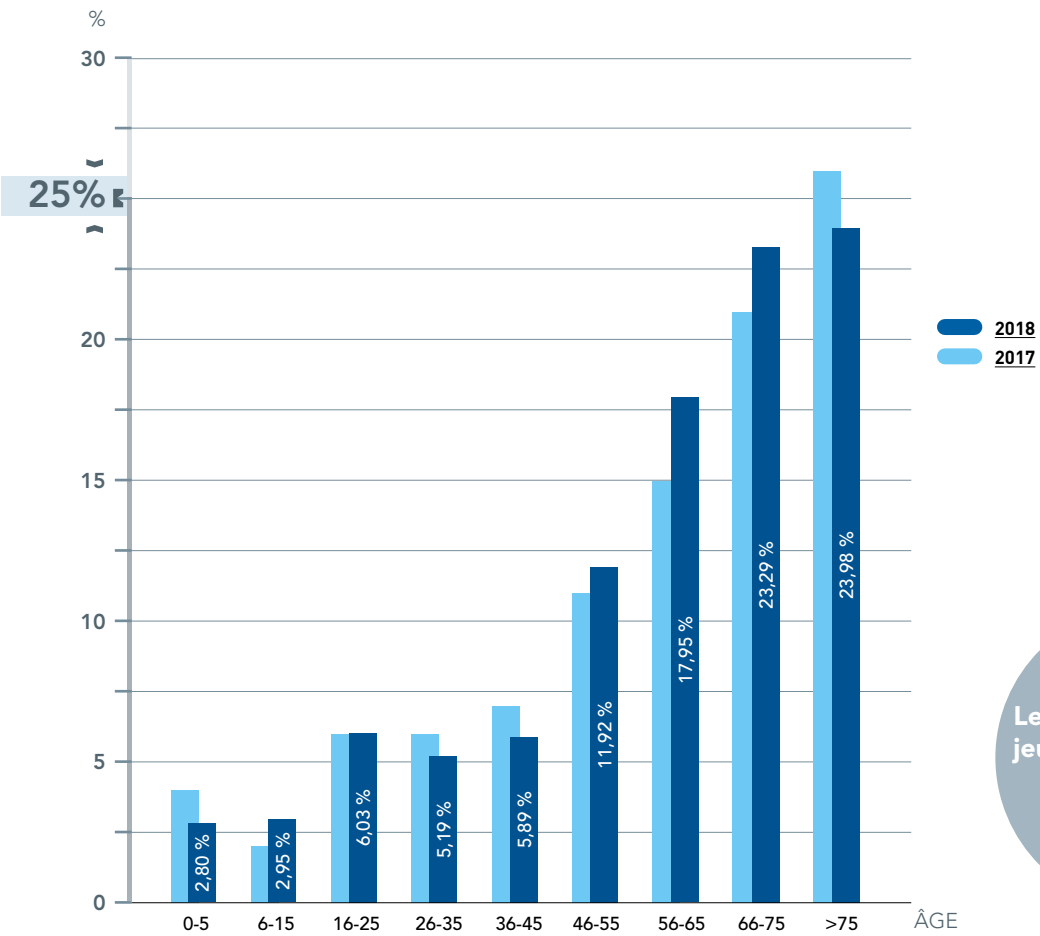
 Pays récurrents





# LES PATIENTS

## SELON L'ÂGE



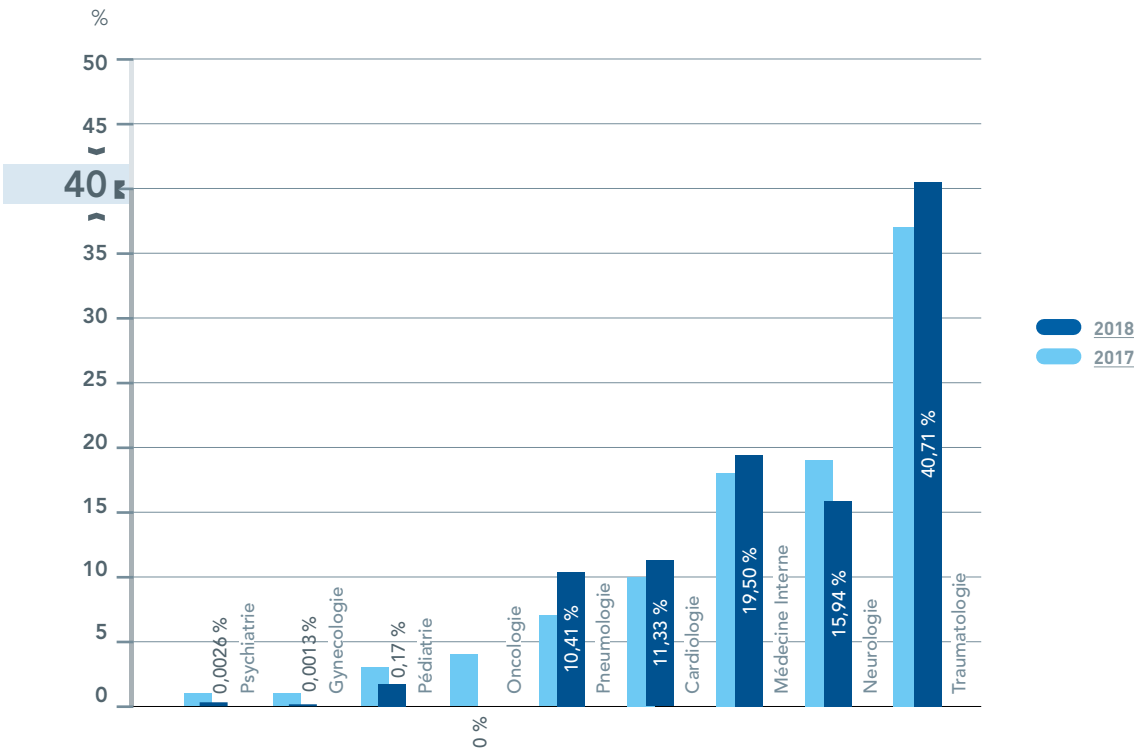
Le patient le plus jeune avait  
**4** jours

Le patient le plus âgé avait  
**98** ans



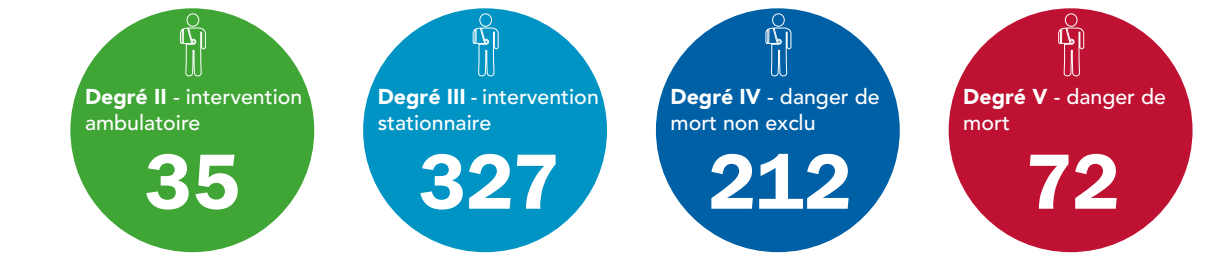
# LES PATIENTS

## SELON LES TYPES DE PATHOLOGIES



## SELON LES CODES NACA

NACA-SCORE  
(NATIONAL ADVISORY COMMITTEE FOR AERONAUTICS)



Degré I = perturbation mineure  
(non représenté en 2018)

Degré VI = réanimation  
(non représenté en 2018)



# NOS ACTIVITÉS ROTOR WING



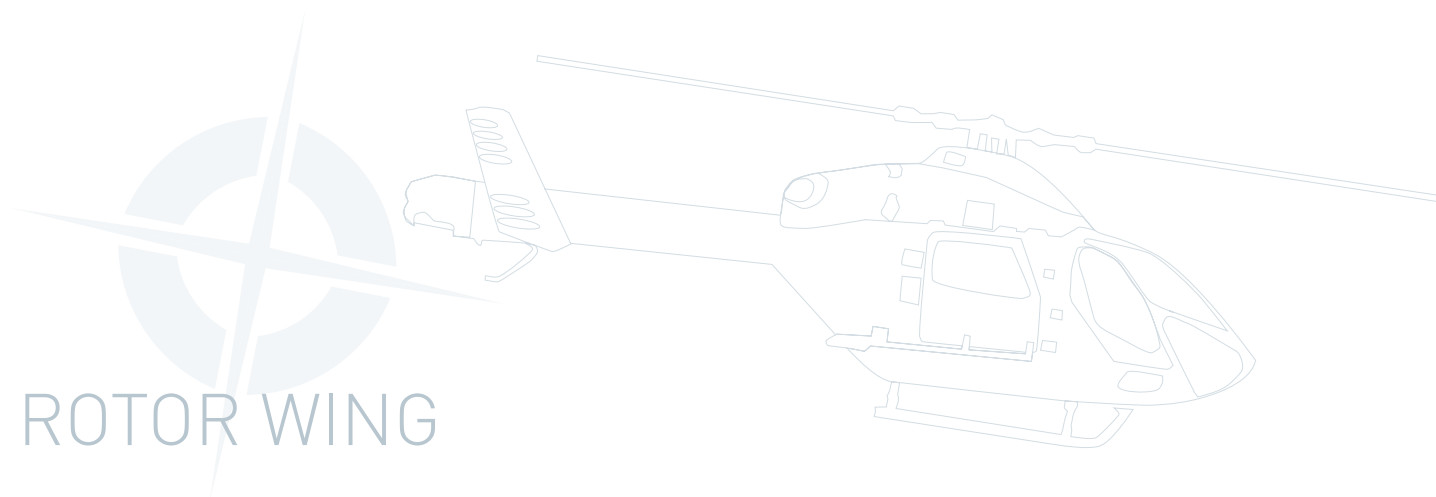
// Je voulais vous exprimer  
ma profonde gratitude  
pour la gentillesse et le  
professionnalisme de toute  
votre équipe en charge de  
mon rapatriement.

Je ne saurais que recom-  
mander à quiconque de  
devenir membre de votre  
association. //

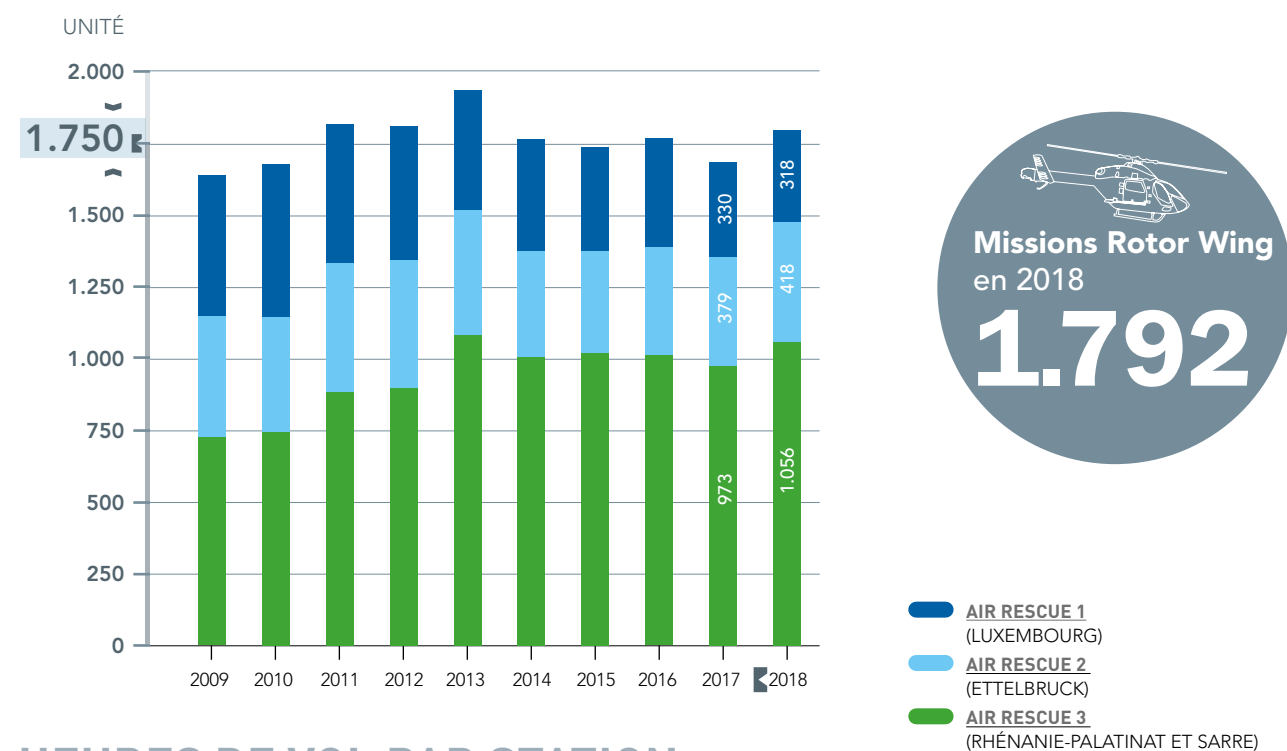
Guy



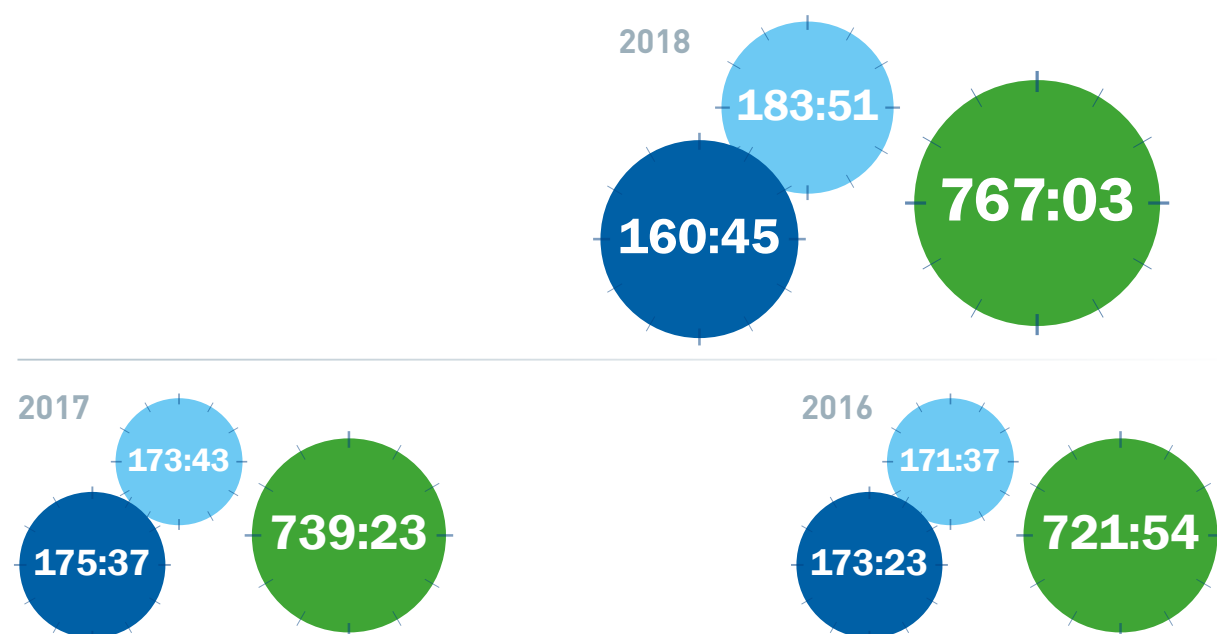




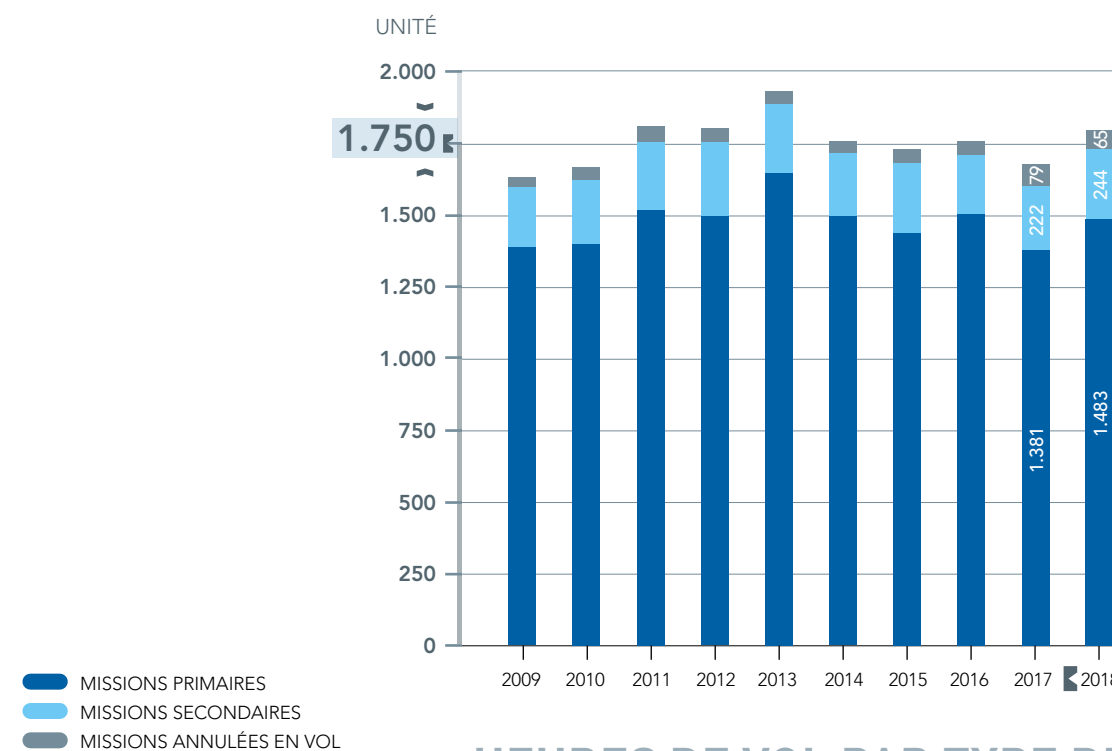
## EVOLUTION DES MISSIONS PAR STATION



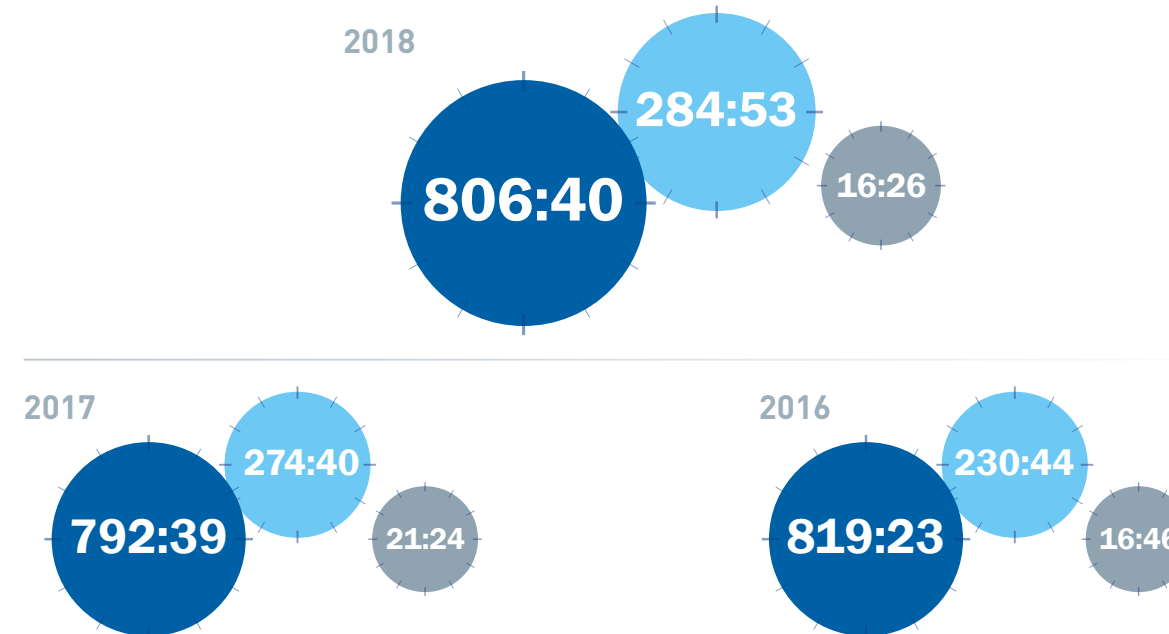
## HEURES DE VOL PAR STATION



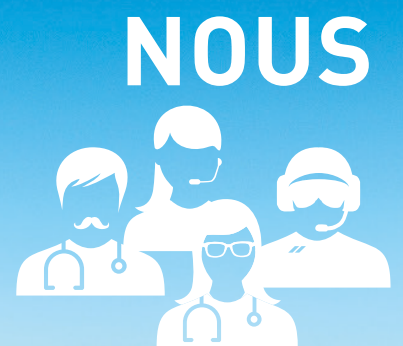
## EVOLUTION DES MISSIONS PAR TYPE



## HEURES DE VOL PAR TYPE DE MISSION







# NOUS



## MOYENS DE FINANCEMENT RECETTES ET APPORTS EN FONDS SOCIAL

EN 2018 (EN 2017)

COTISATIONS MEMBRES

**8.400** k€  
(6.854k€)

SUBSIDES

**735** k€  
(665k€)

SHOP &  
PUBLICITES

**7** k€  
(10k€)

OPERATIONS  
ROTOR WING

**4.209** k€  
(3.720k€)

AUTRES RECETTES

**1.369** k€  
(1.266k€)

RECETTES  
EXCEPTIONNELLES

**-9** k€  
(123k€)

BANKING\*

**3** k€  
(5k€)

\*INTÉRÊTS CRÉDITEURS & GAINS DE CHANGE

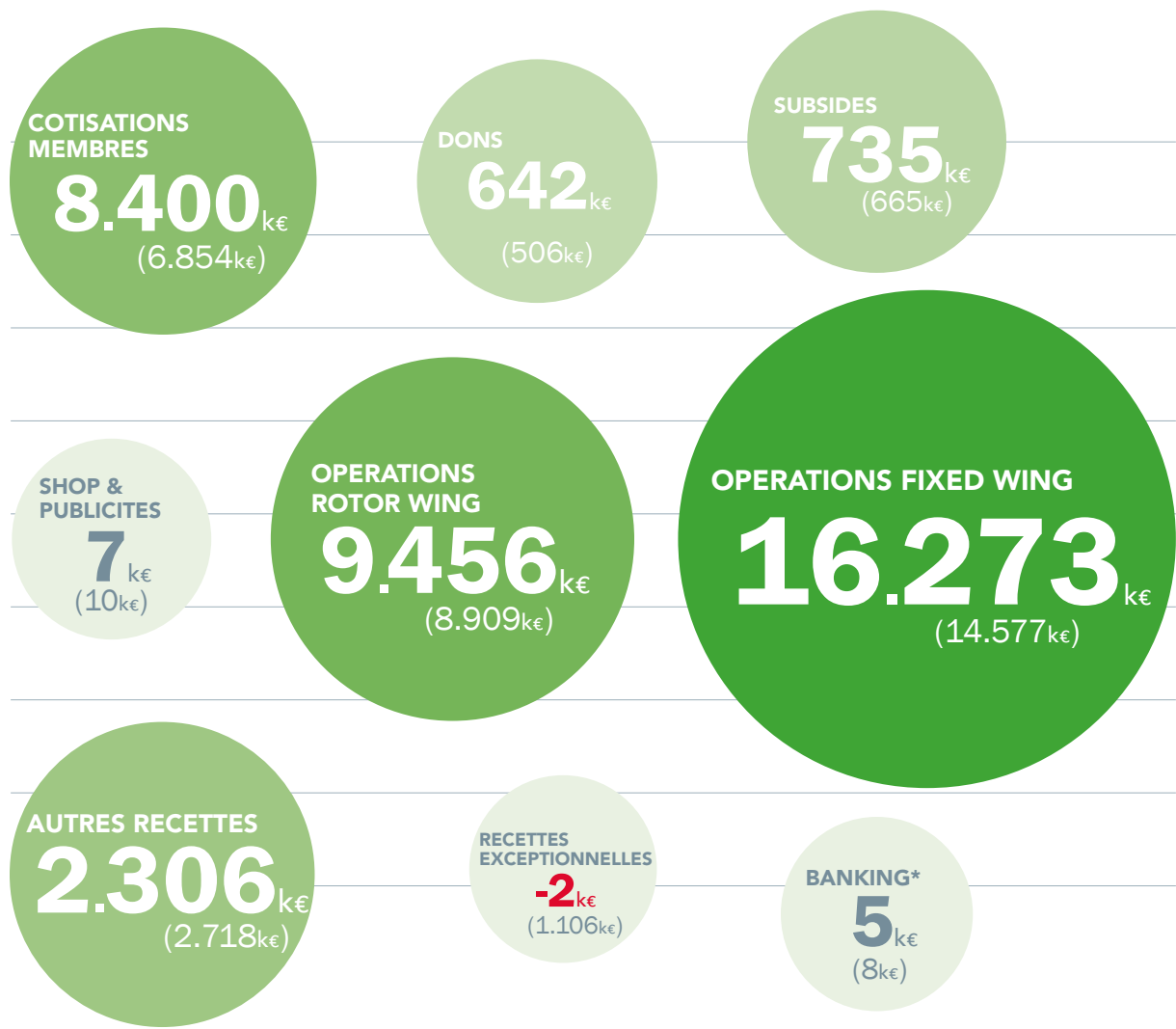
**14,7 MILLIONS EUR** (12,6 MILLIONS EUR)





# RECETTES CONSOLIDÉES

EN 2018 (EN 2017)



\*INTÉRÊTS CRÉDITEURS & GAINS DE CHANGE

37,8 MILLIONS EUR (35,4 MILLIONS EUR)

” Malgré l’expérience, chaque intervention est un nouveau défi. Les conditions météo, les pistes, le degré d’urgence font d’un entrainement régulier, une nécessité.”

Eric | Pilote

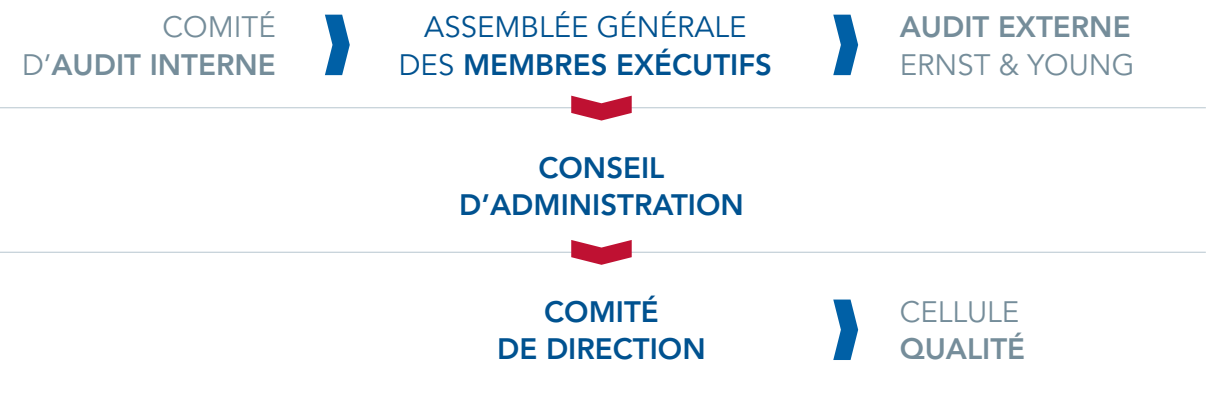






# ORGANISATION

## ORGANISATION ET ORGANES DE DÉCISION LAR



### CONSEIL D'ADMINISTRATION LUXEMBOURG AIR RESCUE

<b>René CLOSTER</b> Fonction Président Profession CEO
<b>Marc ROB</b> Fonction Vice-Président Profession Fonctionnaire communal
<b>Jean UHRIG</b> Fonction Vice-Président Profession Médecin anesthésiste
<b>Roy NATHAN</b> Fonction Administrateur Profession Avocat à la Cour
<b>Jean L. CLEMENT</b> Fonction Administrateur Profession DGA. hon. Police GDL e.r.
<b>Vic FISCHBACH</b> Fonction Administrateur Profession Photographe
<b>Annette WELSCH</b> Fonction Administrateur Profession Journaliste

### MEMBRES DU COMITÉ D'AUDIT INTERNE

<b>Denis PROBST</b> Fonction Président Profession Directeur de société e.r.	† 17.11.2018
<b>Marc JOSEPH</b> Fonction Auditeur Profession Fonctionnaire communal e.r.	
<b>Steve HEILIGER</b> Fonction Auditeur Profession Secrétaire général CGFP	
<b>Gilbert LAUTH</b> Fonction Auditeur Profession Directeur adjoint du Lycée Technique des Arts et Métiers	

## ORGANIGRAMME DU GROUPE LAR



### CONSEIL D'ADMINISTRATION FONDATION LUXEMBOURG AIR RESCUE

<b>Mathias SCHILTZ</b> Fonction Président Profession Vicaire général e.r.
<b>Julian PRESBER</b> Fonction Vice-Président Profession Coordinateur des relations avec le centre financier de l'Université du Luxembourg
<b>Jean L. CLEMENT</b> Fonction Administrateur Profession DGA. hon. Police GDL e.r.
<b>Raymond MARTIN</b> Fonction Administrateur Profession Directeur Brasserie Bofferdig
<b>André ROELANTS</b> Fonction Administrateur Profession Chairman Clearstream International
<b>Paul SCHMIT</b> Fonction Administrateur Profession Commissaire du Gouvernement
<b>Jean SPAUTZ</b> Fonction Administrateur Profession Ancien membre du Gouvernement

### CONSEIL D'ADMINISTRATION LUXEMBOURG AIR AMBULANCE S.A.

<b>Nico SCHAEFFER</b> Fonction Président Profession Avocat à la Cour
<b>Frank WAGENER</b> Fonction Vice-Président Profession Chairman Bourse de Luxembourg
<b>René CLOSTER</b> Fonction Administrateur-délégué Profession CEO
<b>Charles-Louis ACKERMANN</b> Fonction Administrateur Profession CEO Accumalux
<b>Jean MULLER</b> Fonction Administrateur Profession Directeur de société
<b>Adrien NEY</b> Fonction Administrateur Profession CEO Luxair
<b>Lucien SCHUMMER</b> Fonction Administrateur Profession Directeur Cargolux Italia e.r.
<b>Jean UHRIG</b> Fonction Administrateur Profession Médecin anesthésiste





MEMBRES EXÉCUTIFS

Jean-Claude ALVISSE	Administrateur de sociétés	Gilbert LAUTH	Directeur adjoint du Lycée Technique des Arts et Métiers
Norbert BECKER	Administrateur de sociétés	Edy MERTENS	Député-Maire
Pierre BELHOMME	Entrepreneur e.r.	Mario MUTSCH	Entrepreneur
Guy BERSCHIED	Directeur de banque e.r.	Roy NATHAN	Avocat à la Cour
Jean BIRGEN	Commerçant	Marco NOSBUSCH	Avocat à la Cour
Joseph BOURG	Directeur de société	† 17.11.2018 Denis PROBST	Directeur de société e.r.
Guy BREGER	Commerçant	Daniel REINERT	Directeur Associé de société
Jean L. CLEMENT	DGA hon. Police GDL e.r.	François RELLES	Directeur OPS e.r.
René CLOSTER	CEO	Marc ROB	Fonctionnaire communal
Jeannot DELVAUX	Directeur de société	Alain RODENBOUR	Pilote
Agny DURDU	Juriste	Fernand ROTH	Directeur de banque
Etienne Paul EHMANN	Infirmier gradué	Nico SCHAEFFER	Avocat à la Cour
Fernand ERNSTER	Commerçant	Mathias SCHILTZ	Vicaire Général e.r.
Vic FISCHBACH	Photographe	Paul SCHINTGEN	Fonctionnaire communal e.r.
Colette FLESCHE	Ancienne Vice-présidente du Gouvernement	Romain SCHMIT	Directeur de la Fédération des Artisans
Danièle FONCK	Directrice de société	Romance SCHMIT	Employée privée
Marjolijne FRIEDEN	Employée privée	Jean-Claude SCHMITZ	VP Maintenance Cargolux e.r.
Paul FRIEDERICI	Médecin dentiste	Jos SCHUMMER	Fonctionnaire communal
Théo GERSON	Fonctionnaire communal e.r.	Ariane TOEPFER	Directrice de société
Guy GILBERTZ	Fonctionnaire communal e.r.	Jean UHRIG	Médecin anesthésiste
Edouard GOEDERT	Administrateur de sociétés	Aloyse WAGNER	Administrateur de sociétés
Frank HALMES	CFO Soludec	Pit WALLENBORN	Employé privé
Steve HEILIGER	Secrétaire général CGFP	Jean WELKENBACH	Commerçant
Jean-Pierre HEIN	Entrepreneur	Annette WELSCH	Journaliste
Carlo HILGER	Fonctionnaire d'Etat	John WELTER	Fonctionnaire communal
Marc JOSEPH	Fonctionnaire communal e.r.	Viviane WELTER	Directrice de société
Ali KAES	Député-Maire	Pol WIRTZ	Directeur de société
Jean-Marc KIEFFER	Directeur de société	Frank ZEIMET	Directeur de société
Kim KIRCHEN	Employé d'Etat	Fernand ZEUTZIUS	Expert en bâtiment
Gilles KLEIN	Commerçant		
Dr. Marco KLOP	Médecin anesthésiste		
Marianne KOHN	Professeur		

... NOTRE VISION



... est d'être parmi les meilleurs en termes de sauvetage aérien et de rapatriement médical pour le bien de nos membres et de nos patients.

